

SiDE – Sikker deling av elevinformasjon

Utredning av Novari IKS' muligheter for å overta SiDE

Innhold

1	Sammendrag.....	2
2	Innledning.....	2
2.1	Kort om verktøyet SiDE.....	3
2.2	Formål for utredning.....	3
3	Konsepter til vurdering.....	3
4	Utredning av konsept C – Novari IKS leverer SiDE som SaaS.....	4
4.1	Organisatoriske vurderinger.....	4
4.1.1	Forankring og opplæring.....	4
4.1.2	Forvaltning og drift.....	4
4.1.3	Ressursbehov.....	5
4.2	Økonomiske vurderinger.....	7
4.3	Teknologiske vurderinger.....	7
4.3.1	Oppbygging av SiDE-programvaren.....	8
4.3.2	Drift av SiDE.....	8
4.3.3	Forvaltning og videreutvikling av SiDE.....	8
4.4	Juridiske vurderinger.....	10
5	Gevinster og risiko.....	11
5.1	Gevinster og mulige fordeler.....	11
5.2	Sårbarhet og risiko.....	11
6	Samlet vurdering og anbefaling.....	12

1 Sammendrag

I denne utredningen har Novari IKS vurdert sine muligheter til å overta SiDE - Sikker deling av elevinformasjon (heretter SiDE) og tilby løsningen som en felles tjeneste for fylkeskommunene. Vurderingene som er gjort omfatter organisatoriske, økonomiske, tekniske og juridiske forhold, samt identifisering av gevinster og risiko.

Novari IKS har i arbeidet identifisert tre alternative konsepter for drift og forvaltning av SiDE. Nedenfor finner du en nærmere beskrivelse av konseptene. En vurdering av alternativene viser at løsninger som baserer seg på lokal drift i fylkeskommunene, enten med egen driftskompetanse eller støtte fra Novari IKS, innebærer betydelig kompleksitet knyttet til ulike driftsmiljøet, økt behov for koordinering og risiko for fragmentering. Disse modellene vurderes å gi begrenset stordriftsfordeler og høyere samlet ressursbruk.

Utredningen konkluderer med at en felles Software-as-a-Service-løsning levert av Novari IKS gir de beste forutsetningene for standardisering, skalerbarhet og kostnadseffektiv drift. En slik modell gir tydelige rolle- og ansvarsfordeling, reduserer behovet for lokal driftskompetanse i fylkeskommunene og legger til rette for raskere videreutvikling og distribusjon av forbedringer. Samtidig innebærer løsningen klare krav til juridiske og organisatoriske avklaringer, særlig knyttet til personvern, felles behandlingsansvar og gjennomføring av ROS- og DPIA-vurderinger.

Utredningen viser videre at de identifiserte risikoene i hovedsak er knyttet til kapasitet og kompetanse i overgangsfasen, informasjonssikkerhet og etterlevelse av regelverk. Disse risikoene vurderes som håndterbare, forutsatt tydelig forankring, tilstrekkelige ressurser, klare avtaler og strukturert samarbeid mellom Novari IKS og fylkeskommunene.

Samlet sett viser utredningen at det foreligger et realistisk og gjennomførbart grunnlag for at Novari IKS kan overta SiDE og forvalte verktøyet som en felles tjeneste.

2 Innledning

Fylkesdirektørkollegiet for kompetanse og utdanning (FKU) ble orientert om SiDE på et møte i Trøndelag 24. - 25. juni 2025. FKU stilte seg positive til initiativet. Tidligere fylkesdirektør for kompetanse og utdanning i Nordland fylkeskommune, Geir Hansen Hareide, fikk i den forbindelse ansvar for å invitere Novari IKS til dialog om muligheten for overtakelse og nasjonal drift av systemet. FKU ba samtidig om en oversikt over forventede kostnader knyttet til en slik løsning.

På vegne av FKU og Nordland fylkeskommune henvendte Geir Hansen Hareide seg til Novari IKS i brev datert 26.08.2025, med forespørsel om dialog rundt en eventuell overtakelse av SiDE, inkludert ansvar for drift og videre utvikling av løsningen.

Novari IKS etablerte i september 2025 en arbeidsgruppe bestående av prosjektleder, løsningsarkitekt, fagekspert, jurist og personvernansvarlig. Arbeidsgruppen har også innhentet relevante ressurser underveis i arbeidet. Arbeidet startet for fullt etter et informasjonsmøte i Bodø i oktober 2025, hvor tre representanter fra Novari IKS fikk innføring og demonstrasjon av SiDE verktøyet fra SiDE-teamet i Nordland fylkeskommune. Underveis i utredningsarbeidet har det vært jevnlig statusmøter mellom Novari IKS og SiDE-teamet i Nordland fylkeskommune.

2.1 Kort om verktøyet SiDE

SiDE er et nytt digitalt verktøy utviklet for bruk i videregående opplæring. Løsningen muliggjør digital loggføring av elevsamtaler og informasjon, og gir relevante lærere tilgang til relevant informasjon innenfor rammene av gjeldende personvernlovgivning. Formålet med løsningen er å styrke elevoppfølgingen og bidra til økt gjennomføring i videregående opplæring. Dette gir skolene bedre oversikt over elevforløpene og legger til rette for mer målrettet og effektiv ressursbruk.

Alle offentlige videregående skoler i Nordland fylkeskommune tok SiDE i bruk fra og med skoleåret 2024/25, etter en pilotperiode ved tre skoler i 2023. Utviklingen av verktøyet har sitt utspring i den praktiske skolehverdagen, med utgangspunkt i behovene til ansatte som følger opp den enkelte elev. Løsningen er utviklet med et tydelig brukerperspektiv.

SiDE er utviklet i nær tilknytning til IKO-modellen, som er en systematisk metode for å forebygge frafall gjennom en helhetlig tilnærming basert på Identifisering, kartlegging og oppfølging.

2.2 Formål for utredning

Formålet med utredningen er å utrede Novari IKS sine muligheter for å overta SiDE, inkludert drift og videreutvikling. Utredningen omfatter organisatoriske, økonomiske, tekniske og juridiske vurderinger, samt en felles fremstilling av forventede kostnader knyttet til en eventuell overtakelse.

3 Konsepter til vurdering

Novari IKS har identifisert tre mulige konsepter for overtakelse og drift av SiDE:

Konsept A: Fylkeskommunene installerer og drifter SiDE på egen infrastruktur. Dette betyr også at hvert fylkeskommunene har en egen SiDE-database i egen infrastruktur.

Dette vil kreve at fylkeskommunen selv har nødvendig driftskompetanse gjennom ansatte og/eller innleide.

Konsept B: Novari IKS installerer og drifter SiDE på fylkeskommunenes infrastruktur. Forskjellen fra konsept A er at Novari IKS utfører driften. I dette alternativet har hver fylkeskommune en egen SiDE database på egen infrastruktur, og hver fylkeskommune må ha en databehandleravtale med Novari IKS. Hensikten med konsept B er å samle driftskompetansen hos Novari IKS, slik at de samlede driftskostnadene blir lavere for fylkeskommunene.

Konsept C: Novari IKS gir fylkeskommunene tilgang til SiDE som Software-as-a-Service (heretter SaaS) fra egen infrastruktur. Data for alle fylkeskommunene lagres hos Novari IKS i én felles SiDE database eller en SiDE database per fylkeskommune. Ingen data lagres i den enkelte fylkeskommune. Tilgangsstyringen regulerer at hver fylkeskommune bare kan behandle egne data.

Dette konseptet gjør Novari IKS hovedansvarlig for drift, forenkler oppsettet, samt reduserer behovet for driftspersonell i fylkeskommunene. Dette muliggjør stordriftsfordeler og gir lavere drifts- og vedlikeholdskostnader totalt sett. En SaaS-

løsning er også den enkleste tilnærmingen for å kunne tilby SiDE til fylkeskommuner som ikke selv har kompetanse eller kapasitet til å drifte SiDE.

De tre ulike konseptene påvirker fordelingen av drift, kostnader og juridisk ansvar. Fordi fylkeskommunene har ulike driftsmiljøer, kan både konsept A og B medføre en ukjent mengde ekstraarbeid knyttet til tilgangskontroll og videreutvikling av infrastrukturopsett i SiDE, avhengig av hvor like eller ulike oppsettene er til Nordland fylkeskommune.

Novari IKS har vurdert at konsept C er det mest formålstjenlige konseptet for fylkeskommunene. På bakgrunn av dette vil utredningen belyse organisatoriske, økonomiske, tekniske og juridiske vurderinger for konsept C.

4 Utredning av konsept C – Novari IKS leverer SiDE som SaaS

Dette kapitlet beskriver organisatoriske, økonomiske, tekniske og juridiske vurderinger knyttet til at Novari IKS overtar SiDE og leverer SiDE-programvaren som en SaaS-løsning til fylkeskommunene.

4.1 Organisatoriske vurderinger

4.1.1 Forankring og opplæring

Verktøyet SiDE krever god forankring i fylkesledelsen og skoleledelsen, samt nedover i systemet hos lærere og andre ansatte ved videregående skoler. SiDE er utviklet i tråd med elevoppfølging som samsvarer med IKO-modellen og er mer enn bare et digitalt verktøy. Bruk av SiDE krever rutiner og et holdningsarbeid med fokus på hva som er det overordnede målet med god elevoppfølging. Det er ikke et krav at fylkeskommunene bruker IKO-modellen.

Utrulling og bruk av SiDE krever opplæring, støtte og veiledning i bruk av verktøyet. Novari IKS vil sammen med frikjøpte fra Nordland fylkeskommune være ansvarlig for å lære opp sentrale ressurser i fylkeskommunene i holdningsmodulen i SiDE, samt hvordan verktøyet SiDE skal administreres og brukes. Fylkeskommunene vil selv være ansvarlig for å lære opp skoleledelse og personale ved sine videregående skoler, og må i utrullingsperioden ha en arbeidsgruppe som jobber med dette.

4.1.2 Forvaltning og drift

Det er et tydelig ønske om at SiDE i størst mulig grad videreføres som det enkle og formålstjenlige verktøyet det er ment å være. Fylkeskommunene kan bidra til videreutvikling av løsningen gjennom innspill og utviklingsarbeid. Novari IKS vil i samarbeid med en arbeidsgruppe med representanter fra fylkeskommunene ha ansvar for å vurdere hva som inngår i den felles løsningen.

Videreutvikling, forvaltning og distribusjon av løsningen er nærmere omtalt i kapittel 4.3.3 Forvaltning og videreutvikling av SiDE og kapittel 4.3.3.1 Programvarelisens.

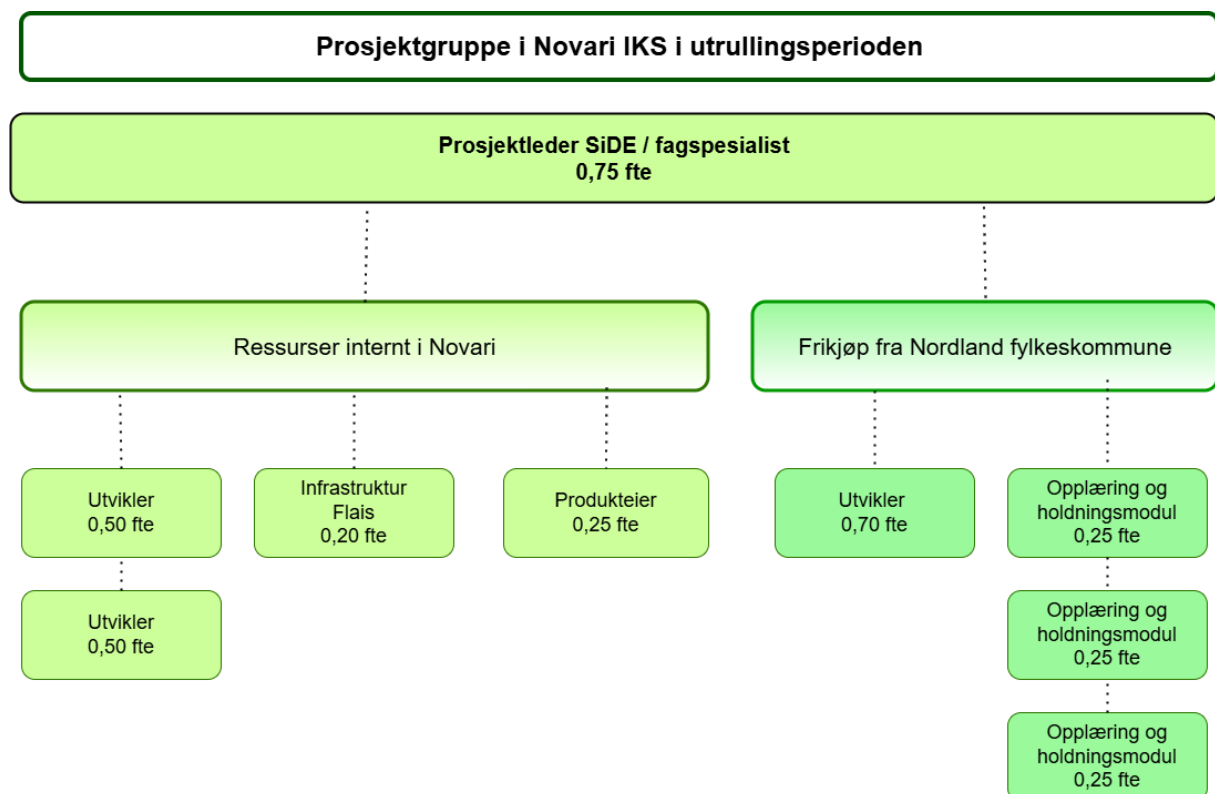
4.1.3 Ressursbehov

I vurderingen av ressursbehov er det tatt utgangspunkt i Nordland fylkeskommunes prosjektorganisering knyttet til utrulling av SiDE i videregående skoler i Nordland fylkeskommune. På bakgrunn av dette har Novari IKS utarbeidet et forslag til prosjektorganisering og ressursbehov ved en eventuell overtakelse av SiDE.

4.1.3.1 Ressursbehov ved implementering av SiDE hos Novari IKS og utrulling i fylkeskommuner

Ressursbehovet i Novari IKS ved implementering av SiDE og utrulling i fylkeskommunene vil være avhengig av valgt utrullingsplan og frekvens. Ressurskartet er et forslag til organisering og ressursbehov, men det vil trolig være behov for justeringer. Det legges til grunn at det er behov for en prosjektgruppe med prosjektleder/fagspesialist, utviklere, løsningsarkitekt og produkteier. Det må gjøres en vurdering av hvilke nødvendige ressurser som allerede finnes i Novari og hvilke ressurser det er behov for å ansette/frikjøpe. En forutsetning for overtakelse er at Novari IKS kan frikjøpe ressurser fra SiDE-teamet i Nordland fylkeskommune.

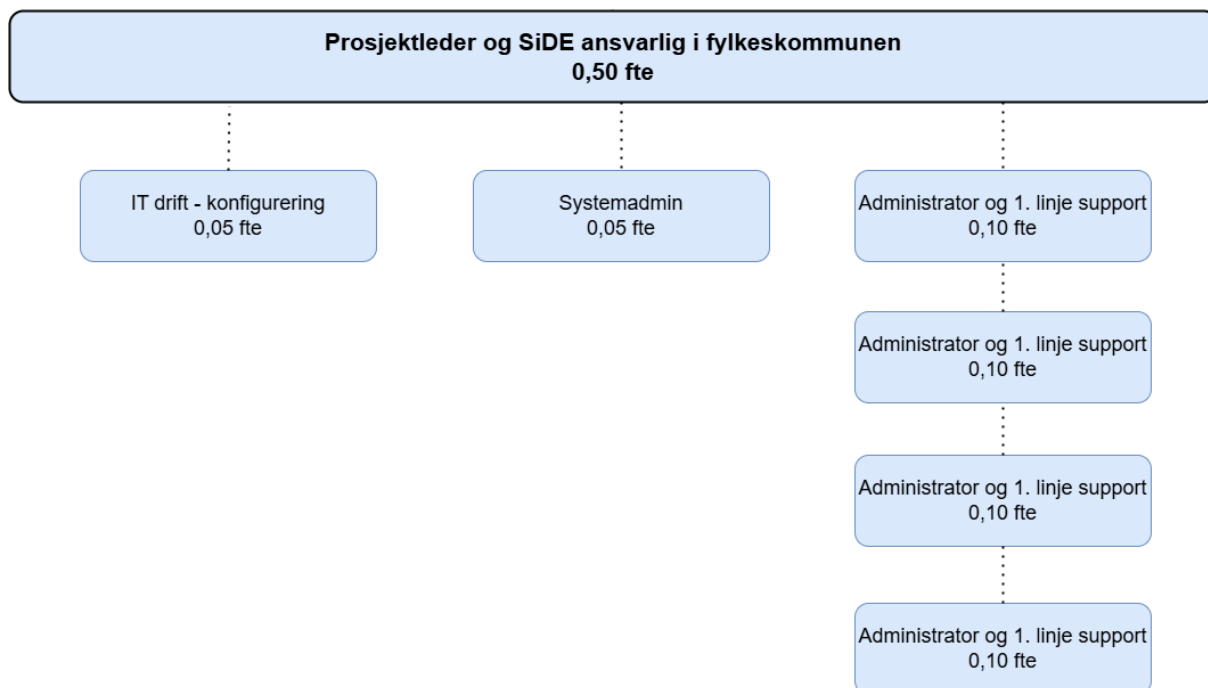
Nedenfor presenteres forslag til ressursbehov i Novari i utrullingsperioden. Arbeidsmengde er presentert som fulltidsekvivalent (fte) i ressurskartene.



Ressursbehov i Novari i utrullingsperioden.

Når fylkeskommunene skal ta i bruk SiDE vil ressursbehovet være størst i utrullingsperioden. Ved utrulling anbefales det at fylkeskommunene etablerer en egen prosjektgruppe bestående av prosjektleder, systemadministrator, IT drift og administratorer. Dette er presentert i ressurskartet nedenfor forslag til ressursbehov i fylkeskommunen i utrullingsperioden.

Prosjektgruppe i fylkeskommunen i utrullingsperioden

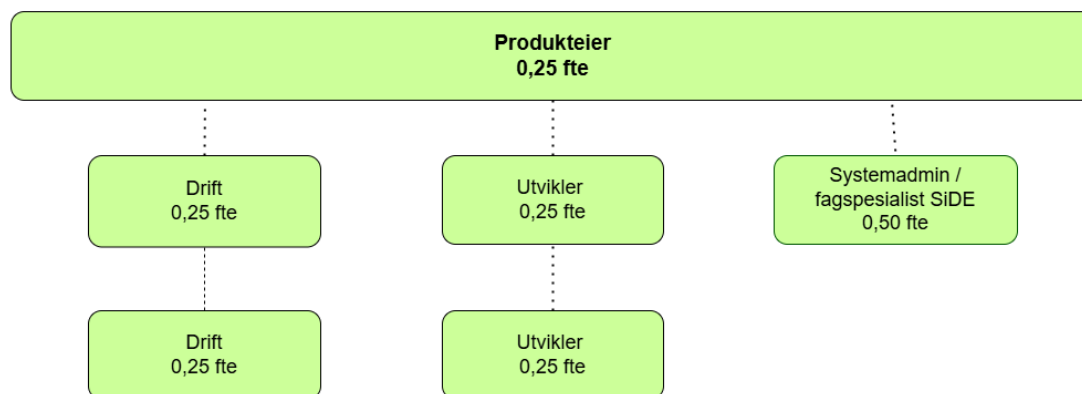


Ressursbehov i fylkeskommunen i utrullingsperioden.

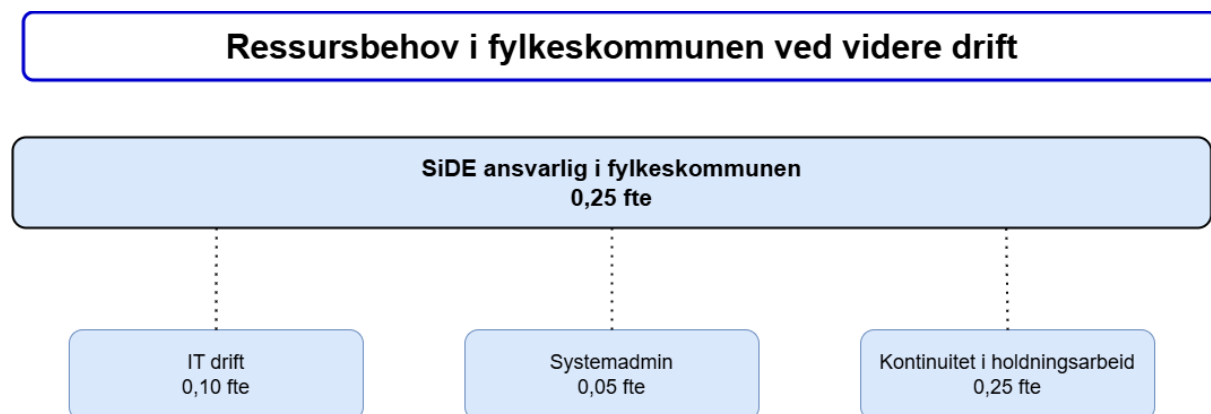
4.1.3.2 Ressursbehov ved videre drift av SiDE

Ved videre drift vil ressursbehovet være mindre enn i utrullingsperioden. Nedenfor presenteres et ressurskart med forslag til ressursbehov i Novari ved videre drift og et ressurskart med forslag til ressursbehov i fylkeskommunen ved videre drift.

Ressursbehov i Novari ved videre drift av SiDE



Ressursbehov i Novari ved videre drift av SiDE.



Ressursbehov i fylkeskommunen ved videre drift av SiDE.

4.2 Økonomiske vurderinger

Dersom Novari IKS overtar SiDE vil det overdras vederlagsfritt fra Nordland fylkeskommune.

Budsjettet forutsetter at alle 14 fylkeskommunene og Oslo kommune tar i bruk SiDE. Kostnader som blir presentert i budsjettet er knyttet til ressursbehovet internt i Novari IKS og ressurser som må frikjøpes fra Nordland fylkeskommune, som presentert i ressurskart i kapittel 4.1.3.1 og 4.1.3.2. Kostnadene blir presentert i to budsjettet: et for implementering og utrulling av SiDE, og et for videre drift av SiDE.

Fylkeskommunen må selv beregne kostnader for interne ressurser i utrullingsperioden og ved videre drift av SiDE, med utgangspunkt i Novari IKS anslåtte ressursbehov som er presentert i ressurskart i kapittel 4.1.3.1 og kapittel 4.1.3.2.

[Budsjett og ressursbehov](#)

4.3 Teknologiske vurderinger

Ved en overtakelse vil Novari IKS overta ansvar for forvaltning av SiDE-programvaren. Dette innebærer at Novari IKS får et helhetlig ansvar for struktur, drift og videreutvikling av løsningen. Videreutvikling innebærer forvaltning av programvaren på vegne av og i samarbeid med alle fylkeskommunene. For å unngå fragmentering av løsningen vil Novari IKS og en arbeidsgruppe med representanter fra fylkeskommunene vurdere forslagene og bare akseptere forslag som er til nytte for alle fylkeskommunene. Dette forutsetter etablering av tydelige retningslinjer for kodekvalitet, testing og dokumentasjon. Drift omfatter konfigurering, overvåkning og andre prosesser som er nødvendig for å holde SiDE-programvaren kjørende, sikker og tilgjengelig.

De teknologiske vurderingene tar for seg forhold knyttet til videreutvikling og drift av SiDE-programvaren ved en mulig overtakelse. Videre redegjøres det for tekniske

forhold som danner et faglig grunnlag for personer med teknisk kompetanse for å få innsikt om drift, forvaltning og videreutvikling.

4.3.1 Oppbygging av SiDE-programvaren

SiDE-programvaren er skrevet i TypeScript og består av en Nest.js backend og en Angular.js frontend, samt en managed MS SQL Server database. Backend og frontend bygges på NX-plattformen og deployeres til Azure som en Azure App Service. Azure infrastrukturen er delvis konfigurert manuelt og delvis definert gjennom Azure sitt infrastrukturenspråk Bicep. Bicep er et språk for å deklare Infrastructure-as-Code (IaC). Arbeid pågår for å definere mer av infrastrukturen med Bicep kode, slik at man kan oppnå enklere og mer automatisert oppsett av infrastrukturen.

4.3.2 Drift av SiDE

SiDE kjører i dag på skyplattformen Microsoft Azure. For å forenkle utrulling og vedlikehold av SiDE har Nordland fylkeskommune tatt i bruk Infrastructure-as-Code (IaC) på Azure, uttrykt i språket Bicep. Dette er infrastrukturkode som muliggjør utrulling, oppdatering og tilpasning av infrastrukturen til SiDE med liten eller ingen bruk av manuelle operasjoner.

Siden SiDE til nå kun har blitt brukt i Nordland fylkeskommune er det deler av SiDE sin infrastruktur som sjelden eller aldri har endret seg. Av denne grunn er det deler av infrastrukturen til SiDE som til nå har blitt satt opp manuelt og derav ikke blitt definert med Bicep. Nordland fylkeskommune har gitt Crayon i oppgave å utvide Bicep-koden med konfigurering av den delen av infrastrukturen som til nå har blitt gjort manuelt, samt å erstatte fylkesspesifikk konfigurering med parametriserbar konfigurering.

4.3.3 Forvaltning og videreutvikling av SiDE

Overtakelsen av forvaltningsansvaret medfører flere konkrete implikasjoner knyttet til teknisk og organisatorisk forvaltning.

Novari IKS vil opprette et nytt repo eid av organisasjonen, hvor eksisterende kildekode og historikk fra det opprinnelige kodelageret importeres. Dette gir bedre kontroll over tilganger og forvaltning av kildekoden. Videre vil Novari IKS etablere en strukturert prosess for vedlikehold av issue-backlog, der endringsønsker og feilrapporter fra fylkeskommunene mottas og loggføres gjennom Novari IKS kundeportal. Hver innmelding vil bli vurdert basert på relevans, konsekvenser for fylkeskommunene og ressurskostnader.

Håndtering av endringsforslag fra fylkeskommunene vil være en del av forvaltningsansvaret. Fylkeskommunene kan sende inn forslag til kodeendringer. Videre vil Novari IKS ha ansvar for planlegging av leveranser, utbedring av sikkerhetshull og integrasjon av nye funksjoner. Dette inkluderer etablering og drift av CI/CD-pipelines for automatisert testing og utrulling av programvaren.

På grunn av sensitiviteten til dataene behandlet i SiDE, så vil det være påkrevd med streng dataisolering mellom fylkeskommunene.

4.3.3.1 Programvarelisens

Programvaren er lisensiert under MIT-lisensen. Dette innebærer at programvaren kan brukes, kopieres, endres og distribueres fritt. Fylkeskommunene kan benytte programvaren uten lisenskostnader og videreutvikling kan skje både hos Novari IKS og hos fylkeskommunene. Ved videre distribusjon skal opphavsrettmerknad og gjeldende lisensvilkår følge med. MIT-lisensen gir stor fleksibilitet, men innebærer samtidig at det ikke gis garanti for programvaren, og at utvikler ikke er ansvarlig for eventuelle tap eller skader som følge av bruken.

Fleksibiliteten som MIT-lisensen gir, forutsetter enkelte rammer for den felles forvaltningen av verktøyet. Novari IKS definerer hvilken kode som inngår i den offisielle, felles løsningen, og kun endringer som er vurdert og godkjent av Novari IKS og arbeidsgruppen med representanter fra fylkeskommunene tas inn i hovedgrenen. Alle bidrag til Novari IKS sitt kodelager vil falle inn under MIT-lisensen.

4.3.3.2 Tekniske tiltak i overtakelsesfasen

Ved en overtakelse vil Novari IKS vurdere følgende punkter på kort og noe lengre sikt:

- **Innføre tester:** det finnes ikke tester i kodebasen per nå. Dvs. at det er høy sannsynlighet for å ødelegge allerede fungerende funksjonalitet når nye utviklere fra Novari IKS eller fylkeskommunene begynner å gjøre endringer. Novari IKS anbefaler derfor at tester skrives for den delen av koden som skal endres, før endringer blir gjort. Ressurser til å gjøre denne jobben iberegnes for å unngå ustabilitet og feil.
- **Forbedring av eksisterende kode:** kodekvaliteten til SiDE er generelt akseptabel, men noe av koden er ikke tilstrekkelig modularisert/strukturert slik at det er vanskelig for nye utviklere å sette seg inn i, samt endre koden. Det er også behov for forbedring av kode relatert til databasespørringer og sikkerhet.
- **Fylkesuavhengig kode og funksjonalitet:** Ved en overtakelse må Novari IKS sørge å muliggjøre konfigurering av alle fylkesspesifikke parametere, samt muliggjøre tilpasning av notatyper, sjekkbokser og andre valg knyttet til modellen fylkeskommunen bruker for oppfølging av elever. Det må også utvikles støtte for arkivering via FINT Flyt. Disse oppgavene er allerede påbegynt av Nordland fylkeskommune og vil i større eller mindre grad være gjennomført når Novari IKS eventuelt overtar SiDE.
- **Sikring av logger:** det er strenge krav til audit logger for systemer som inneholder sensitive data av den typen som finns i SiDE. Dagens audit logger inneholder hvem og når noen logger inn, hvem og når noen åpner en elevside og muligens noe mer. Disse audit loggene lagres i dag i samme database som resten av SiDE dataene. Denne lagringsløsningen er ikke tilstrekkelig for å sikre krav til tilgang, etterprøvnbarhet, backup og mer. Ved en overtagelse vil det derfor være påkrevd at Novari IKS gjør endringer slik at audit logger blir lagret forskriftsmessig. Mest sannsynlig vil Novari IKS overføre slike logger til en Security Information and Event Management (SIEM) løsning.
- **Valg av språk og rammeverk:** SiDE-programvaren er bygd opp med moderne rammeverk og språk, men samtlige er forskjellige fra hva som benyttes av Novari IKS per i dag. For å sikre rask overtakelse av programvaren, samt

raskest mulig være klar for utrulling til nye fylkeskommuner anbefaler Novari IKS at språk og rammeverk ikke byttes ut i første omgang. Det må nevnes at dette kan endre seg når Novari IKS blir bedre kjent med kodebasen.

4.4 Juridiske vurderinger

Novari IKS har innhentet bistand fra Arntzen Grette (tidligere Arntzen de Besche) for å vurdere de anskaffelsesrettslige aspektene ved en overføring av SiDE fra Nordland fylkeskommune til Novari IKS. Den samlede vurderingen er at den planlagte overføringen ikke omfattes av regelverket for offentlige anskaffelser.

Nordland fylkeskommunes formål med behandlingen, behandlingsgrunnlag og kategorier av personopplysninger i SiDE kan du lese her: [SiDE - ROSi per 24.09.2025.pdf](#), [DPIA SiDE 03.11.2025.pdf](#), [SiDE - protokoll per 24.09.25.pdf](#)

Overtakelse og drift av SiDE i regi av Novari IKS innebærer at hver fylkeskommune må inngå databehandleravtale med Novari IKS i samsvar med fylkeskommunens [foretrukne standard](#). Dersom Novari IKS benytter underleverandører i forvaltningen av SiDE-programvaren eller tilhørende skytjenester, vil det også være nødvendig å inngå underdatabehandleravtaler.

SiDE som fellesløsning for fylkeskommunene kan innebære behandling av et betydelig omfang av personopplysninger (ansatte, foreldre og foresatte, elever, beredskapshjem og fosterforeldre samt institusjoner og myndighetspersoner, jf. Nordland fylkeskommunes DPIA). Flere av de registrerte er mindreårige, og mange befinner seg i sårbare livssituasjoner. Etter General Data Protection Regulation (GDPR) artikkel 35 skal det gjennomføres en vurdering av personvernkonsekvenser (DPIA) dersom en type behandling sannsynligvis vil medføre høy risiko for fysiske personers rettigheter og friheter, særlig ved behandling i stor skala av særlige kategorier av personopplysninger eller opplysninger om straffedommer og lovovertrедelser. Behandlingens art og omfang tilsier at det skal gjennomføres en DPIA.

I anbefalt konsept leverer Novari IKS SiDE som en SaaS-løsning, hvor personopplysninger fra samtlige fylkeskommuner behandles i Novari IKS' skyplattform. Fylkeskommunene vil være behandlingsansvarlige for behandlingen av personopplysninger i SiDE, mens Novari IKS vil være databehandler og ha ansvar for behandlingen på vegne av fylkeskommunene, herunder tilgangsstyring i løsningen.

Der flere behandlingsansvarlige i fellesskap fastsetter formål og midler for behandlingen, kan det foreligge felles behandlingsansvar etter GDPR artikkel 26. Dersom vilkårene for dette er oppfylt, skal fylkeskommunene på en åpen måte fastsette sitt respektive ansvar for å overholde forpliktelsene etter GDPR, herunder regulere ansvarsfordelingen i en skriftlig avtale og avklare hvordan de registrertes rettigheter skal ivaretas. Hver fylkeskommune har uansett et selvstendig ansvar for å etterleve prinsippene i GDPR artikkel 5 nr. 1 og for å kunne dokumentere etterlevelse, jf. artikkel 5 nr. 2 (ansvarsprinsippet).

Fylkeskommunene må videre, både individuelt og i fellesskap, gjennomføre risikovurderinger (ROS) etter GDPR artikkel 32 og personvernkonsekvensvurderinger

(DPIA) etter artikkel 35 for all behandling av personopplysninger i den felles SaaS-løsningen.

Dokumentasjon som skapes i SiDE vil inngå i fylkeskommunenes arkivpliktige virksomhet og skal forvaltes i samsvar med gjeldende arkivregelverk. Dette innebærer at løsningen må understøtte krav til journalføring, bevaring, kassasjon, tilgjengelighet og langtidslagring.

Novari IKS vil være databehandler for fylkeskommunene og skal oppfylle kravene til databehandler og databehandleravtale etter GDPR artikkel 28. Leverandør av skytjenesten vil normalt være å anse som underdatabehandler for Novari IKS. I tillegg til databehandleravtale mellom Novari IKS og hver fylkeskommune, vil det være behov for en tjenesteavtale basert på Statens standardavtaler (SSA) mellom Novari IKS og den enkelte fylkeskommune, som regulerer hvilke tjenester Novari IKS skal levere.

5 Gevinster og risiko

5.1 Gevinster og mulige fordeler

Formålet med overtakelsen av SiDE er at Novari IKS skal være en nøytral og kompetent forvalter av SiDE-programvaren på vegne av alle fylkeskommunene. En felles forvaltning bidrar til bedre samordning, redusert duplisert arbeid og legger til rette for mer effektiv ressursbruk.

Novari IKS sin overtakelse av SiDE muliggjør sentralisert bestilling, drift og videreutvikling av verktøyet gjennom én felles leverandør. En SaaS-løsning er den enkleste løsningen for å kunne tilby SiDE til fylkeskommuner som ikke har kompetanse eller kapasitet til å drifte SiDE selv. Dette sikrer en standardisert løsning med konsistent kvalitet, samtidig som parallelle utviklings- og driftsløp i fylkeskommunen reduseres. En slik organisering gir også grunnlag for at fylkeskommunene kan etablere en felles tjenestenivåavtale (SLA) som blant annet regulerer krav til oppetid og tilgjengelighet.

Med Novari IKS som eier legges det bedre til rette for skalering, videreutvikling og integrasjoner med andre systemet. Forbedringer og feilrettinger kan distribueres raskere til alle fylkeskommunene gjennom forenklede og automatiserte prosesser for kontinuerlig utrulling (continuous deployment). En åpen kildekode-modell under MIT-lisens åpner for innovasjon og bidrag fra flere aktører, samtidig som Novari IKS ivaretar kvalitet og helhet.

Felles utvikling og forvaltning av SiDE gir muligheter for stordriftsfordeler og økt kostnadseffektivitet for fylkeskommunene, og styrker grunnlaget for en bærekraftig og langsiktig felles digital løsning. Realisering av disse gevinstene forutsetter høy utbredelse av verktøyet blant fylkeskommunene.

5.2 Sårbarhet og risiko

Overtakelse og videre forvaltning av SiDE innebærer sårbarheter og enkelte risikofaktorer som kan påvirke måloppnåelse, sikkerhet, teknologi og kvalitet.

En sentral sårbarhet er knyttet til kapasitet og tilgang på riktig kompetanse. Novari IKS sin evne til å levere i henhold til avtalt omfang og tidsplan, forutsetter tilstrekkelige ressurser, både når det gjelder tid og kompetanse. I utrullingsfasen er det en forutsetning, som tidligere nevnt at Novari IKS kan frikjøpe nødvendige ressurser fra Nordland fylkeskommune. Manglende kapasitet eller kompetanse kan påvirke leveransen og føre til forsinkelser.

På risikosiden er informasjonssikkerhet et sentralt område, med risiko for data på avveie som følge av mangelfull tilgangsstyring.

Overføring av SiDE som SaaS-løsning vil innebære økt juridisk risiko knyttet til personvern, databehandling og arkiv. Bruk av felles SaaS-løsning for alle fylkeskommuner innebærer etter GDPR et felles behandlingsansvar, som forutsetter at fylkeskommunene inngår en avtale om felles behandlingsansvar seg imellom. Manglende eller uklar avtale kan føre til brudd på GDPR, særlig når det gjelder ansvarsfordeling, ivaretagelse av registrertes rettigheter, friheter og legitime interesser samt dokumentasjon av etterlevelse.

Løsningen krever felles og individuelle risikovurderinger (ROS/DPIA) i fylkeskommunene, tydelig regulering av databehandler- og underdatabehandlerforhold, samt oppfølging av arkiv etter arkivregelverket. Dersom disse forholdene ikke håndteres helhetlig og korrekt, kan overtakelsen av SiDE medføre risiko for manglende etterlevelse av regelverket.

6 Samlet vurdering og anbefaling

Novari IKS har identifisert og vurdert tre alternative konsepter for drift og forvaltning av SiDE. Samlet sett vurderes konsept C, der Novari IKS leverer SiDE som en Software-as-a-Service-løsning, som det mest formålstjenlige alternativet for fylkeskommunene.

En felles SaaS-leveranse gir en tydelig ansvarsfordeling, der Novari IKS har et helhetlig ansvar for drift, forvaltning og videreutvikling av løsningen, samtidig som fylkeskommunene beholder behandlingsansvaret for personopplysningene. Denne tilnærmingen legger til rette for standardisering, stordriftsfordeler og mer effektiv bruk av ressurser, og reduserer behovet for lokal driftskompetanse i den enkelte fylkeskommune. Konseptet gir også gode forutsetninger for rask og kostnadseffektiv utrulling til nye fylkeskommuner.

Videre bidrar en sentralisert SaaS-løsning til ensartet kvalitet, forenkler videreutvikling og raskere distribusjon av forbedringer og feilretting. Løsningen understøtter skalering, og den åpne kildekode-modellen under MIT-lisens gir fleksibilitet og mulighet for felles innovasjon, samtidig som Novari IKS ivaretar helhet og kvalitet i den felles løsningen.

Utredningen viser samtidig at en felles SaaS-løsning stiller tydelige krav til juridiske rammer, knyttet til personvern, databehandling og arkiv. Dette forutsetter etablering av avtaler om felles databehandleransvar, gjennomføring av nødvendige risikovurderinger og personvernkonsekvensutredninger (DPIA), samt god forankring i fylkeskommunene. Disse forholdene vurderes som håndterbare, forutsatt strukturert oppfølging og tydelig rolleavklaring.

På bakgrunn av de samlede vurderingene gjort i utredningen kan Novari IKS tilbyr SiDE som en felles SaaS-løsning til fylkeskommunene.